



بسم الله الرحمن الرحيم

برنامه راهبردی
مرکز تحقیقات مراقبت های پرستاری و مامایی
دانشگاه علوم پزشکی و خدمات بهداشتی و درمانی ایران
(۱۴۰۱-۱۴۰۴)

بیانیه چشم‌انداز دانشگاه علوم پزشکی ایران در افق ۱۴۰۴

«دانشگاه علوم پزشکی و خدمات بهداشتی درمانی ایران در افق ۱۴۰۴، دانشگاهی پیشگام، تحول آفرین، پاسخگو، تاب آور، در خلق دانش و ارزش و جز سه دانشگاه علوم پزشکی برتر در سطح ملی و دانشگاه علوم پزشکی برتر کشور در رتبه بندی بین المللی خواهد بود»

• اهداف راهبردی دانشگاه:

۱. نیل به اهداف مندرج در سند دانشگاه اسلامی
۲. حرکت به سمت دانشگاه‌های نسل نو، توسعه فناوری، تولیدات دانش، اشتغال زایی و تربیت کارآفرین مبتنی بر نیازهای بازار سلامت
۳. بین المللی سازی ظرفیت های دانشگاه و بخش سلامت تحت پوشش
۴. پیاده سازی رویکردهای جدید خلق ثروت و تامین مالی پایدار دانشگاه
۵. استقرار رویکرد دانشگاه الکترونیک مبتنی بر فناوری اطلاعات و هوش مصنوعی
۶. چابک‌سازی سازمانی همراه با بهره‌مندی از ظرفیت بخش دولتی، غیر دولتی، خصوصی و خیرین
۷. تقویت، بازسازی و توسعه شبکه بهداشتی و درمانی در جهت عدالت در سلامت با حمایت خاص از سیاست جمعیتی

• اهداف استراتژیک معاونت تحقیقات و فناوری دانشگاه:

۱. ارتقای جایگاه فناوری و توسعه تحقیقات بین‌رشته‌ای، متناسب با اولویت‌های حوزه سلامت و با رویکرد خلق ثروت
۲. راه‌اندازی، تجهیز، توسعه و بهره‌برداری بهینه از زیر ساخت‌های پژوهش و فناوری دانشگاه و تسهیل فرایندهای آن با رویکرد دانشگاه نسل نو
۳. تلاش در راستای بین‌المللی سازی پژوهش با گسترش و تقویت روابط و تعاملات علمی، آموزشی و پژوهشی با مراکز رشد و نوآوری، مراکز تحقیقاتی و دانشگاهی ملی و بین‌المللی
۴. افزایش جذب منابع مالی در سطح ملی و بین‌المللی و تقویت و گسترش فعالیت‌های ارتباط با صنعت و تجاری‌سازی فناوری‌ها، محصولات و خدمات کاربردی سلامت محور

تدوین برنامه راهبردی مرکز تحقیقات مراقبت های پرستاری و مامایی

دکتر لیلی بریم نژاد

دکتر فهیمه رنجبر

دکتر مریم قراچه

دکتر نگیسا سیدی

آناهیتا بلوری

مژگان جنتی فرد

پروانه دارابی

اعضای شورای عالی و شورای پژوهشی مرکز تحقیقات

فهرست

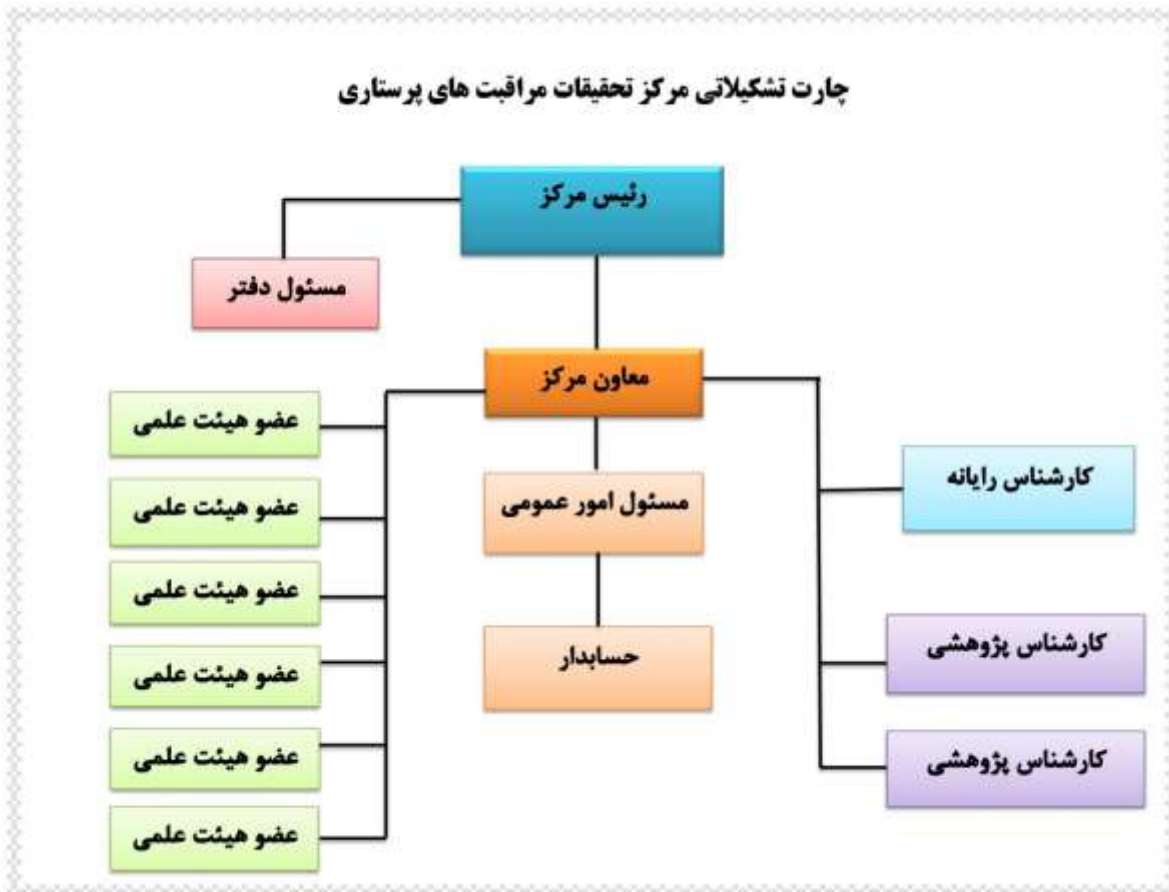
- ۱- معرفی مرکز ۵
- ۲- افتخارات ۵
- ۳- چارت سازمانی ۶
- ۴- حیطه های فعالیت مرکز تحقیقات ۷
- ۵- هسته های پژوهشی مرکز ۷
- ۶- رسالت ۷
- ۷- دورنما ۷
- ۸- اصول و ارزش ها ۷
- ۹- اهداف کلان مرکز ۸
- ۱۰- ذینفعان مرکز تحقیقات ۹
- ۱۱- تحلیل عوامل داخلی ۱۰
- ۱۲- تحلیل عوامل خارجی ۱۱
- ۱۲-۱- ماتریس موقعیت استراتژیک مرکز تحقیقات ۱۲
- ۱۲-۲- ماتریس انتخاب استراتژی توز (TOWS) ۱۳
- ۱۳- استراتژی ها و اهداف اختصاصی مرکز ۱۴
- ۱۳-۱- اهداف اختصاصی مرکز تحقیقات ۱۴
- ۱۴- فهرست اسناد بالادستی تحلیل شده ۱۷
- ۱۵- اساسنامه مرکز ۱۸

۱- معرفی مرکز

مرکز تحقیقات مراقبت های پرستاری و مامایی در سال ۱۳۸۰ تحت عنوان "مرکز تحقیقات پرستاری و مامایی" کار خود را آغاز کرد و در سال ۱۳۸۶ موفق به دریافت موافقت اصولی با نام "مرکز تحقیقات مراقبتهای پرستاری"، اولین مرکز تحقیقات پرستاری در ایران شد. این مرکز در بهمن سال ۱۳۹۰ اقدام به پذیرش دانشجوی دکترای تخصصی پژوهشی (PhD by Research) کرد. در بهمن ماه سال ۱۳۹۲ مرکز از سوی سازمان جهانی بهداشت (WHO) به عنوان "مرکز همکار سازمان جهانی بهداشت در آموزش و پژوهش پرستاری و مامایی" شناخته شد. مرکز تحقیقات مراقبت های پرستاری در فروردین ماه ۱۳۹۳ موفق به دریافت موافقت قطعی از شورای گسترش دانشگاه های علوم پزشکی شد. این شورا در خرداد ماه سال ۱۴۰۱ با تغییر نام این مرکز به "مرکز تحقیقات مراقبت های پرستاری و مامایی" موافقت قطعی به عمل آورد. همچنین در تاریخ ۱۷/۰۳/۱۴۰۲ مرکز تحقیقات مراقبت های پرستاری و مامایی به پژوهشکده مدیریت سلامت ملحق شد. نشریه پرستاری ایران با رتبه علمی و پژوهشی (دو ماهنامه) از انتشارات این مرکز می باشد.

۲- افتخارات

براساس نتایج آخرین ارزشیابی مراکز تحقیقاتی کشور که همه ساله توسط معاونت تحقیقات و فناوری وزارت بهداشت، درمان و آموزش پزشکی صورت می گیرد، در ارزشیابی سال ۱۴۰۰ مرکز تحقیقات مراقبتهای پرستاری و مامایی دانشگاه علوم پزشکی ایران موفق به کسب رتبه اول در بین مراکز تحقیقاتی حوزه های پرستاری و مامایی در کشور شد. همچنین مرکز تحقیقات مراقبت های پرستاری و مامایی، به عنوان مرکز تحقیقات برگزیده سال ۱۴۰۱ دانشگاه علوم پزشکی ایران از نظر رشد امتیاز پژوهشی معرفی شد.



۴- حیطه های فعالیت مرکز تحقیقات

- ۱- رفع نیازهای مراقبتی مادر، کودک، خانواده
- ۲- رفع نیازهای مراقبتی بیماران مزمن
- ۳- استفاده از فن آوری های نوین در آموزش پرستاری و مامایی

۵- هسته های پژوهشی مرکز

- هسته پژوهشی سلامت باروری زنان
- هسته پژوهشی فناوری اطلاعات در ارائه خدمات سلامت
- هسته پژوهشی ارتقای کیفیت زندگی در نوجوانان
- هسته پژوهشی مراقبت تسکینی
- هسته پژوهشی توانمند سازی بیمار و خانواده

۶- رسالت

ماموریت مرکز تحقیقات مراقبت های پرستاری و مامایی تولید شواهد به منظور ارتقای کیفیت، ایمنی و اثربخشی مراقبت های پرستاری و مامایی، تسهیل ترجمان دانش، توانمندسازی پرستاران و ماماها و تقویت همکاری های بین المللی است.

۷- دورنما

چشم انداز مرکز تحقیقات مراقبت های پرستاری و مامایی عبارت است از تبدیل شدن به یک مرکز پیشرو ملی و منطقه ای در زمینه طراحی و اجرای تحقیقات نوآورانه، تاثیرگذار و بین رشته ای در حوزه پرستاری و مامایی در راستای کمک به سیاست گذاری و ارتقا خدمات و مراقبت های پرستاری و مامایی می باشد.

۸- اصول و ارزش ها

- تعالی: تلاش برای بالاترین استانداردهای تحقیق و عمل
- همکاری و کار گروهی: ترویج مشارکت های بین رشته ای و کار تیمی
- نوآوری: تشویق خلاقیت و پذیرش رویکردهای جدید
- صداقت: رعایت اصول اخلاقی و شفافیت در پژوهش
- یادگیری مستمر و توسعه حرفه ای: ارتقا فردی و بروز بودن در زمینه دانش تخصصی از طریق شرکت در دوره های آموزشی
- مسئولیت پذیری: قبول مسئولیت و انجام وظایف حرفه ای محول شده

- تعامل با ذینفعان: ارتباط دائم با ذینفعان به منظور طراحی پروژه های تحقیقاتی مبتنی بر نیاز های جامعه
- تأثیرگذاری و انتشار دانش: انجام تحقیقات اثرگذار از طریق تحقیق و ترجمان دانش

۹- اهداف کلان مرکز

- ۱- ارتقای کمی و کیفی تولیدات پژوهشی و توسعه پژوهش های کاربردی، محصول محور، بین رشته ای، مبتنی بر اولویت ها و نیازهای جامعه
- ۲- تقویت ترجمان دانش، تجاری سازی محصولات فناوری و خدمات و کاربست یافته های تحقیقاتی در راستای اثرگذاری بر حوزه های ارائه خدمات، سیاستگذاری و جامعه
- ۳- توانمندسازی و تربیت پژوهشگران و نیروی انسانی حوزه پرستاری و مامایی
- ۴- گسترش و تقویت روابط و همکاری های پژوهشی با مراکز تحقیقاتی، دانشگاهی، ملی و بین المللی
- ۵- ارتقای زیرساخت های پژوهشی، و بهره وری منابع انسانی، مالی، فیزیکی
- ۶- افزایش جذب منابع مالی از طریق گزینش های ملی و بین المللی در راستای متنوع سازی و پایداری تأمین منابع مالی پایدار

۱۰- ذینفعان مرکز تحقیقات

حیطه	ذینفعان	انتظارات
سیاستگذاران، تصمیم گیرندگان و مدیران نظام سلامت	رییس، معاونین و مدیران دانشگاه های علوم پزشکی کشور وزیر، معاونین و مدیران کل وزارت بهداشت شورای عالی بیمه سلامت سازمان های بیمه گر سلامت مجلس شورای اسلامی بدنه دولت- وزارتخانه ها، مرکز تحقیقات استراتژیک ریاست جمهوری-	تولید شواهد قابل اعتماد جهت سیاست گذاری و تصمیم گیری مبتنی بر شواهد
پژوهشگران و اعضای هیأت علمی	محققان و اعضای هیأت علمی مرکز تحقیقات پرستاری و مامایی	حفظ حقوق مادی و معنوی پژوهشگران، پرداخت به موقع هزینه طرح های پژوهشی
ارائه دهندگان مراقبت های بهداشتی	پزشکان، پرستاران، ماماها و سایر متخصصان مراقبت های بهداشتی	امکان همکاری در پروژه های تحقیقاتی مرکز و امکان شرکت در برنامه های آموزشی مرکز تحقیقات
بهره مندان از خدمات سلامت	بیماران و خانواده ها	ترجمان دانش و استفاده از نتایج طرح های پژوهشی جدید در مراقبت از بیماران و مراقبین آنها
انجمن های حرفه ای و نهاد های نظارتی	انجمن علمی پرستاری انجمن علمی مامایی	امکان سفارش طرح های پژوهشی، کمک گرفتن از نیروهای تخصصی ماکز تحقیقاتی در تدوین استانداردهای خدمت، راهنماهای بالینی و ...
مؤسسات دانشگاهی و شبکه های تحقیقاتی	شبکه ملی تحقیقات پرستاری	همکاری، تبادل دانش و دسترسی به منابع و تخصص های موجود در مرکز تحقیقات
تامین کنندگان منابع مالی	سازمان هایی که از فعالیت های مرکز تحقیقات حمایت مالی می کنند، مانند سازمان های دولتی، بنیادها و حامیان خصوصی؛ معاونت توسعه مدیریت و منابع دانشگاه معاونت تحقیقات و فناوری دانشگاه معاونت توسعه مدیریت و منابع وزارت بهداشت معاونت تحقیقات و فناوری وزارت بهداشت موسسه ملی توسعه تحقیقات پزشکی (نیماد) موسسه ملی تحقیقات سلامت بودجه پژوهشی مراکز تحقیقاتی همکار آژانس ها و مؤسسات بین المللی فعال در حوزه سلامت (مانند سازمان جهانی بهداشت) صندوق حمایت از پژوهشگران و فناوران کشور ریاست جمهوری (گرنٹ پژوهشی) ریاست جمهوری سازمان برنامه و بودجه خیرین سایر سازمان ها و ارگان های دولتی و خصوصی	رعایت آیین نامه های مالی معاملات رعایت مفاد قراردادهای پژوهشی منعقد شده رعایت مفاد تفاهم نامه های همکاری منعقد شده
صنعت	شرکت های تولید و وارد کننده دارو و تجهیزات پزشکی شرکت های دانش بنیان فعال در حوزه سلامت	مشارکت مرکز در طرح های پژوهشی جدید و همچنین مشارکت مرکز برای تسهیل ترجمه یافته های تحقیق به منظور کاربردی شدن نتایج تحقیقات

۱۱- تحلیل عوامل داخلی

کد	عوامل	اهمیت	رتبه	امتیاز نهایی (اهمیت × رتبه)
S1	برخوردراری از تیم تحقیقاتی بسیار مجرب از محققان پرستاری و مامایی است که دانش و تخصص گسترده ای در زمینه های مربوطه دارند.	۵	۳	۱۵
S2	برخوردراری مرکز از امکانات و تجهیزات مناسب و فضای فیزیکی مناسب برای تحقیق	۳	۴	۱۲
S3	برخوردراری مرکز از موافقت قطعی و ساختار تشکیلاتی مصوب	۴	۴	۱۶
S4	برخوردراری از هیئت علمی پژوهشی تمام وقت	۷	۴	۲۸
S5	موقعیت مناسب جغرافیایی در کشور	۱	۳	۳
S6	امکان همکاری تیمی و ارتباط بین رشته ای به دلیل تنوع مراکز تحقیقاتی در دانشگاه علوم پزشکی ایران	۳	۴	۱۲
S7	امکان برقراری ارتباط با مراکز تحقیقاتی و دانشگاهی از طریق شبکه کشوری تحقیقات پرستاری	۴	۳	۱۲
S8	وجود محیط بالینی مناسب شامل بیمارستان ها و مراکز بهداشتی درمانی تحت نظارت دانشگاه علوم پزشکی ایران جهت انجام تحقیق	۵	۴	۲۰
S9	انعقاد تفاهم نامه فی مابین با مراکز آموزشی تحقیقاتی و نهادهای غیر دولتی	۲	۳	۶
S10	وجود سابقه همکاری با سازمان های بین المللی از جمله همکاری به عنوان مرکز همکار سازمان جهانی بهداشت در پرستاری و مامایی	۵	۴	۲۰
S11	امکان برقراری ارتباط با شبکه بین المللی مراکز همکار سازمان جهانی بهداشت در حوزه پرستاری و مامایی	۴	۳	۱۲
S12	مشخص بودن لاین تحقیقاتی در قالب هسته های پژوهشی برای محققین	۳	۳	۹
S13	توان برگزاری دوره های کوتاه مدت حرفه ای و آموزش مداوم	۶	۴	۲۴
S14	رشد سریع تولیدات پژوهشی مرکز طی سال های اخیر و جایگاه و رتبه اول مرکز در بین مراکز مرتبط در کشور	۶	۳	۱۸
S15	داشتن دانشجوی دکترای پژوهشی بین الملل در مرکز	۴	۳	۱۲
S16	همکاری قوی مرکز با گروه های آموزشی مرتبط در دانشکده و دانشگاه	۴	۳	۱۲
W1	بودجه محدود پژوهشی دانشگاه	۴	۱	۴
W2	نداشتن عضو هیئت علمی پژوهشی تمام وقت در رشته پرستاری در مرکز	۲	۱	۲
W3	پایین بودن انگیزه محققین به علت پایین بودن اعتبار طرح ها	۴	۱	۴
W4	ناکافی بودن پروژه های تحقیقاتی بین رشته ای، بین مرکزی و با مشارکت خارج از دانشگاه (طرح های ارتباط با صنعت)	۳	۱	۳
W5	بروز نبودن سایت انگلیسی مرکز	۳	۲	۶
W6	کمبود طرح های تحقیقاتی و فعالیت های مشترک با سایر مراکز خارجی	۳	۱	۳
W7	تغییر مکرر کارشناسان پژوهشی مرکز (به دلیل اتمام دوره طرح نیروی انسانی)	۲	۲	۴
W8	ناتوانی در جذب اعضای هیئت علمی پژوهشی موجود به دلیل اختصاص بخش کمی از ظرفیت های جذب اعضای هیئت علمی به هیئت علمی پژوهشی از سوی دانشگاه	۳	۲	۶
W9	تعداد ناکافی نیروی متخصص در زمینه اپیدمیولوژی	۲	۲	۴
W10	تمرکز ناکافی تحقیقات در جهت حل معضلات بهداشتی درمانی مبتنی بر نیازهای جامعه و عدم توجه کافی به اثرگذاری و کاربرد نتایج طرح های تحقیقاتی	۴	۱	۴
W11	تجربه ناکافی در ارتباط با صنعت و بازاریابی تحقیقات	۳	۱	۳
	جمع کل امتیاز	۱۰۰		۲۷۴

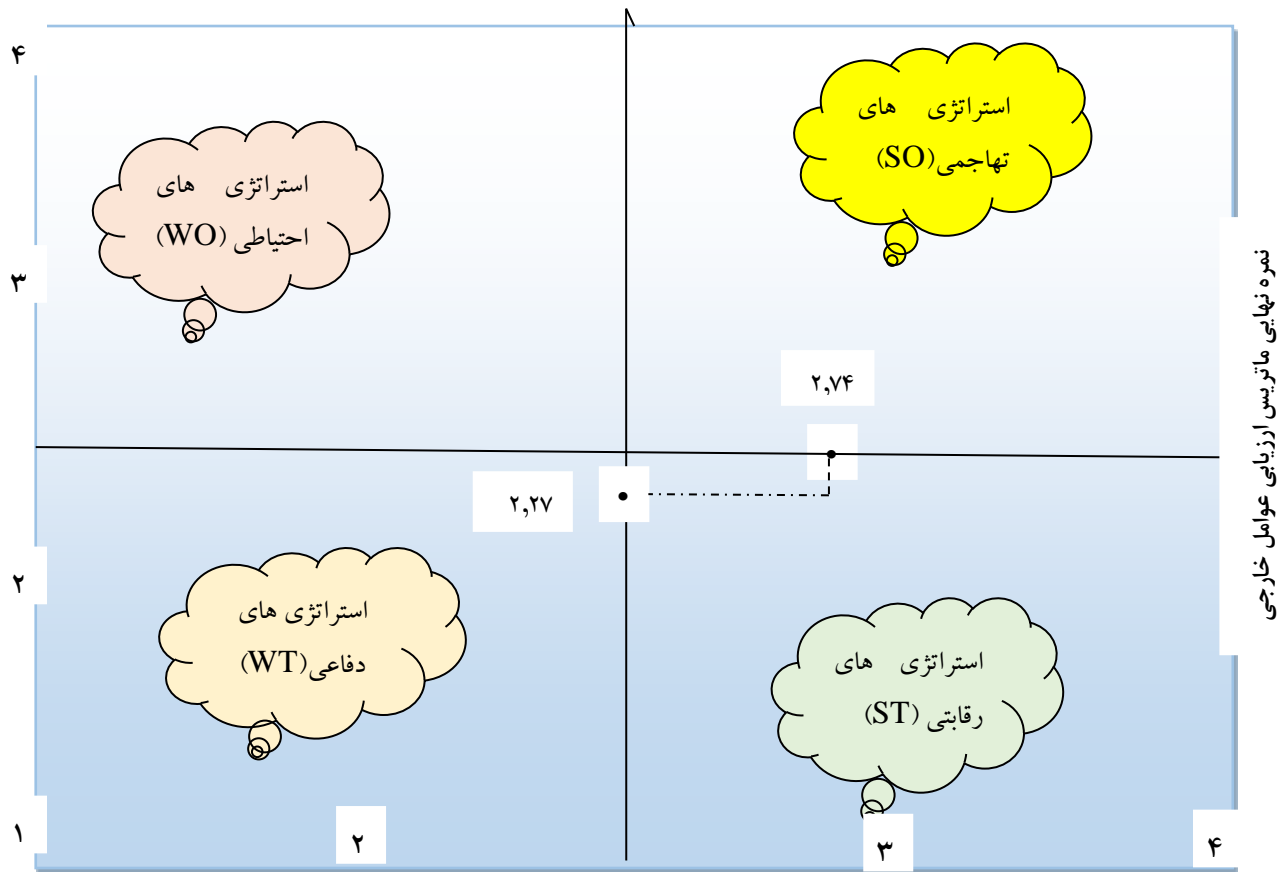
۱۲- تحلیل عوامل خارجی

کد	عوامل	اهمیت	رتبه	امتیاز رتبه (اهمیت × رتبه)
O1	دیدگاه مثبت و حمایت ریاست دانشگاه و مدیران ارشد دانشگاه از فعالیت‌های مرکز	۵	۳	۱۵
O2	نگرش مثبت دانشگاه نسبت به جذب گرنت و منابع مالی از خارج از دانشگاه	۴	۳	۱۲
O3	گسترش همکاری‌های بین‌المللی دانشگاه جهت جذب دانشجوی بین‌الملل، ترویج تبادل دانش و انجام پروژه‌های تحقیقاتی مشترک در منطقه	۴	۴	۱۶
O4	حمایت دانشگاه از حوزه‌های تحقیقاتی نوظهور مانند هوش مصنوعی	۴	۳	۱۲
O5	برخورداري از زیرساخت‌های لازم برای آموزش دوره‌های دکترای تخصصی پژوهش محور	۳	۴	۱۲
O6	نیاز دیگر واحدهای دانشگاه به خدمات مرکز تحقیقات (آمار و هوش مصنوعی)	۲	۳	۶
O7	همجواری با دانشکده پرستاری و مامایی	۳	۳	۹
O9	برخورداري دانشگاه از مراکز تحقیقاتی متعدد جهت همکاری‌های بین‌رشته‌ای	۲	۴	۸
O10	وجود تفاهم‌نامه‌های همکاری آموزشی و پژوهشی متعدد با مراکز داخلی	۲	۳	۶
O11	وجود بودجه‌های تحقیقاتی در سایر سازمانها جهت انجام طرح‌های مشترک تحقیقاتی	۳	۳	۹
O12	امکان جذب اعتبارات پژوهشی از سازمان‌های جهانی نظیر WHO	۳	۳	۹
O13	حمایت دانشگاه از توسعه دوره‌های مشترک ملی و بین‌المللی	۳	۳	۹
O14	وجود دانشجویان تحصیلات تکمیلی رشته‌های کارشناسی ارشد پرستاری و مامایی و دکترای پرستاری در دانشگاه	۴	۳	۱۲
O15	حرکت کلی دانشگاه به سمت تحقق دانشگاه‌های نسل نو و بین‌المللی شدن	۴	۳	۱۲
T1	محدودیت ناشی از قوانین مربوط به جذب و نگهداشت نیروی انسانی	۳	۱	۳
T2	محدودیت‌های ناشی از تحریم‌ها	۳	۲	۶
T3	ضعف کانال‌های ارتباطی با حوزه‌های تصمیم‌گیرنده و سیاست‌گذار در حوزه وزارت بهداشت	۳	۲	۶
T4	هماهنگی و تعامل ضعیف با سایر معاونت‌ها و واحدهای دانشگاه	۲	۲	۴
T5	انجام تحقیقات موازی در سطح کشور	۲	۲	۴
T6	نامشخص بودن نیازهای تحقیقاتی در زمینه فعالیت مرکز در کشور	۲	۲	۴
T7	افزایش هزینه‌های پژوهش با توجه به تورم بالا در جامعه	۴	۲	۸
T8	استقبال کم بخش صنعت از پژوهش	۴	۱	۴
T9	تأخیر در تخصیص منابع مالی مصوب	۳	۲	۶
T10	عدم تناسب بودجه پژوهشی با نیازهای مرکز تحقیقات	۵	۱	۵
T11	گرایش پایین سیاست‌گذاران به استفاده از اطلاعات موجود و سیاست‌گذاری مبتنی بر شواهد در کشور	۳	۲	۶
T12	قوانین و مقررات محدود کننده جذب کارشناسان و محققین مورد نیاز مرکز	۳	۲	۶
T13	مهاجرت احتمالی محققان و متخصصان ماهر به کشورهای دیگر	۳	۲	۶
T14	عدم ثبات مدیریتی در سطح دانشگاه و برنامه محور نبودن فعالیت‌ها	۴	۲	۸
T15	اجرای نشدن برخی تفاهم‌نامه‌ها در مرکز	۲	۲	۴
جمع کل امتیاز		۱۰۰		۲۲۷



ماتریس موقعیت استراتژیک مرکز تحقیقات

نمره نهایی ماتریس ارزیابی عوامل داخلی



موقعیت استراتژیک مرکز تحقیقات بر اساس تجزیه و تحلیل SWOT در منطقه استراتژی های رقابتی (ST) می باشد. در استراتژی ST (استراتژی رقابتی)، سازمان با استفاده از نقاط قوت، برای کم کردن اثر تهدیدها کمک می گیرد و خود را از رقبا متمایز می سازد.

۱۲-۱- ماتریس انتخاب استراتژی توز (TOWS)

<p style="text-align: center;">نقاط قوت</p> <p>S1 برخورداری از تیم تحقیقاتی بسیار مجرب از محققان پرستاری و مامایی است که دانش و تخصص گسترده ای در زمینه های مربوطه دارند.</p> <p>S2 برخورداری مرکز از امکانات و تجهیزات مناسب و فضای فیزیکی مناسب برای تحقیق</p> <p>S3 برخورداری مرکز از موافقت قطعی و ساختار تشکیلاتی مصوب</p> <p>S4 برخورداری از هیئت علمی پژوهشی تمام وقت</p> <p>S5 موقعیت مناسب جغرافیایی در کشور</p> <p>S6 امکان همکاری تیمی و ارتباط بین رشته ای به دلیل تنوع مراکز تحقیقاتی در دانشگاه علوم پزشکی ایران</p> <p>S7 امکان برقراری ارتباط با مراکز تحقیقاتی و دانشگاهی از طریق شبکه کشوری تحقیقات پرستاری</p> <p>S8 وجود محیط بالینی مناسب شامل بیمارستان ها و مراکز بهداشتی درمانی تحت نظارت دانشگاه علوم پزشکی ایران جهت انجام تحقیق</p> <p>S9 انعقاد تفاهم نامه فی مابین با مراکز آموزشی تحقیقاتی و نهادهای غیر دولتی</p> <p>S10 وجود سابقه همکاری با سازمان های بین المللی از جمله همکاری به عنوان مرکز همکار سازمان جهانی بهداشت در پرستاری و مامایی</p> <p>S11 امکان برقراری ارتباط با شبکه بین المللی مراکز همکار سازمان جهانی بهداشت در حوزه پرستاری و مامایی</p> <p>S12 مشخص بودن لاین تحقیقاتی در قالب هسته های پژوهشی برای محققین</p> <p>S13 توان برگزاری دوره های کوتاه مدت حرفه ای و آموزش مداوم</p> <p>S14 رشد سریع تولیدات پژوهشی مرکز طی سال های اخیر و جایگاه و رتبه اول مرکز در بین مراکز مرتبط در کشور</p> <p>S15 داشتن دانشجوی دکتری پژوهشی بین الملل در مرکز</p> <p>S16 همکاری قوی مرکز با گروه های آموزشی مرتبط در دانشکده و دانشگاه</p>	<p style="text-align: center;">نقاط ضعف</p> <p>W1 بودجه محدود پژوهشی دانشگاه</p> <p>W2 نداشتن عضو هیئت علمی پژوهشی تمام وقت در رشته پرستاری در مرکز</p> <p>W3 پایین بودن انگیزه محققین به علت پایین بودن اعتبار طرح ها</p> <p>W4 ناکافی بودن پروژه های تحقیقاتی بین رشته ای، بین مرکزی و با مشارکت خارج از دانشگاه (طرح های ارتباط با صنعت)</p> <p>W5 بروز نبودن سایت انگلیسی مرکز</p> <p>W6 کمبود طرح های تحقیقاتی و فعالیت های مشترک با سایر مراکز خارجی</p> <p>W7 تغییر مکرر کارشناسان پژوهشی مرکز (به دلیل اتمام دوره طرح نیروی انسانی)</p> <p>W8 ناتوانی در جذب اعضای هیئت علمی پژوهشی موجود به دلیل اختصاص بخش کمی از ظرفیت های جذب اعضای هیئت علمی به هیئت علمی پژوهشی از سوی دانشگاه</p> <p>W9 تعداد ناکافی نیروی متخصص در زمینه اپیدمیولوژی</p> <p>W10 تمرکز ناکافی تحقیقات در جهت حل معضلات بهداشتی درمانی مبتنی بر نیازهای جامعه و عدم توجه کافی به اثرگذاری و کاربرد نتایج طرح های تحقیقاتی</p> <p>W11 تجربه ناکافی در ارتباط با صنعت و بازاریابی تحقیقات</p>	<p style="text-align: center;">عوامل داخلی</p> <p style="text-align: center;">عوامل خارجی</p>
<p style="text-align: center;">استراتژی های SO</p> <p>O1O2O6O7O12S1S2S4S6S8S15</p> <p>توسعه پژوهش های کاربردی، محصول محور، بین رشته ای، مبتنی بر اولویت ها و نیازهای جامعه</p> <p>O1O8O11S1S4S7S13</p> <p>توانمندسازی و تربیت پژوهشگران حوزه پرستاری و مامایی</p>	<p style="text-align: center;">استراتژی های WO</p> <p>O1O2O3O10O13W4W6</p> <p>گسترش و تقویت روابط و همکاری های پژوهشی با مراکز تحقیقاتی، دانشگاهی، ملی و بین المللی</p> <p>O2O3O10O11W4W6W11</p> <p>جذب منابع مالی از طریق گرنت های ملی و بین المللی</p>	<p style="text-align: center;">فرصت ها</p> <p>O1 دیدگاه مثبت و حمایت ریاست دانشگاه و مدیران ارشد دانشگاه از فعالیت های مرکز</p> <p>O2 نگرش مثبت دانشگاه نسبت به جذب گرنت و منابع مالی از خارج از دانشگاه</p> <p>O3 گسترش همکاری های بین المللی دانشگاه جهت جذب دانشجوی بین الملل، ترویج تبادل دانش و انجام پروژه های تحقیقاتی مشترک در منطقه</p> <p>O4 حمایت دانشگاه از حوزه های تحقیقاتی نوظهور مانند هوش مصنوعی</p> <p>برخورداری از زیرساخت های لازم برای آموزش دوره های دکتری تخصصی پژوهش محور</p> <p>O5 نیاز دیگر واحدهای دانشگاه به خدمات مرکز تحقیقات (آمار و هوش مصنوعی)</p> <p>O6 همجواری با دانشکده پرستاری و مامایی</p> <p>O7 برخورداری دانشگاه از مراکز تحقیقاتی متعدد جهت همکاری های بین رشته ای</p> <p>O8 وجود تفاهم نامه های همکاری آموزشی و پژوهشی متعدد با مراکز داخلی</p> <p>O9 وجود بودجه های تحقیقاتی در سایر سازمانها جهت انجام طرح های مشترک تحقیقاتی</p> <p>O10 امکان جذب اعتبارات پژوهشی از سازمان های جهانی نظیر WHO</p> <p>O11 حمایت دانشگاه از توسعه دوره های مشترک ملی و بین المللی</p> <p>O12 وجود دانشجویان تحصیلات تکمیلی رشته های کارشناسی ارشد پرستاری و مامایی و دکتری پرستاری در دانشگاه</p> <p>O13 حرکت کلی دانشگاه به سمت تحقق دانشگاه های نسل نو و بین المللی شدن</p>
<p style="text-align: center;">استراتژی های ST</p> <p>S1S2S4S5S6S7S9S10S11S16T2T7T8T9T10T11</p> <p>مشارکت در تولید محصولات دانش بنیان و حمایت از فعالیت های کارآفرینی و خلق ثروت</p>	<p style="text-align: center;">استراتژی های WT</p> <p>W2W7W8W9 T12T13</p> <p>جذب نیروهای جدید و آموزش و پشتیبانی برای ارتقای مهارت ها و قابلیت های کارکنان در استفاده موثر از منابع موجود</p>	<p style="text-align: center;">تهدیدات</p> <p>T1 محدودیت ناشی از قوانین مربوط به جذب و نگهداشت نیروی انسانی</p> <p>T2 محدودیت های ناشی از تحریم ها</p> <p>T3 ضعف کانال های ارتباطی با حوزه های تصمیم گیرنده و سیاست گذار در حوزه وزارت بهداشت</p> <p>T4 هماهنگی و تعامل ضعیف با سایر معاونت ها و واحدهای دانشگاه</p> <p>T5 انجام تحقیقات موازی در سطح کشور</p> <p>T6 نامشخص بودن نیازهای تحقیقاتی در زمینه فعالیت مرکز در کشور</p> <p>T7 افزایش هزینه های پژوهش با توجه به تورم بالا در جامعه</p> <p>T8 استقبال کم بخش صنعت از پژوهش</p> <p>T9 تأخیر در تخصیص منابع مالی مصوب</p> <p>T10 عدم تناسب بودجه پژوهشی با نیازهای مرکز تحقیقات</p> <p>T11 گرایش پایین سیاست گذاران به استفاده از اطلاعات موجود و سیاست گذاری مبتنی بر شواهد در کشور</p> <p>T12 قوانین و مقررات محدود کننده جذب کارشناسان و محققین مورد نیاز مرکز</p> <p>T13 مهاجرت احتمالی محققان و متخصصان ماهر به کشورهای دیگر</p> <p>T14 عدم ثبات مدیریتی در سطح دانشگاه و برنامه محور نبودن فعالیت ها</p> <p>T15 جرایم نشتن برخی تفاهم نامه ها در مرکز</p>

۱۳- استراتژی ها و اهداف اختصاصی مرکز

- توسعه پژوهش‌های کاربردی، محصول محور، بین‌رشته‌ای، مبتنی بر اولویت‌ها و نیازهای جامعه
- مشارکت در تولید محصولات دانش‌بنیان و حمایت از فعالیت‌های کارآفرینی و خلق ثروت
- توسعه همکاری‌های پژوهشی ملی و بین‌المللی
- توانمندسازی و تربیت پژوهشگران حوزه پرستاری و مامایی
- جذب نیروهای جدید و آموزش و پشتیبانی برای ارتقای مهارت‌ها و قابلیت‌های کارکنان در استفاده موثر از منابع موجود
- جذب منابع مالی از طریق گرنت‌های ملی و بین‌المللی مرتبط با حوزه فعالیت مرکز

۱۳-۱- اهداف اختصاصی مرکز تحقیقات

هدف کلان	استراتژی	هدف کمی پنج سالانه	واحد شاخص	تعداد یا درصد مورد انتظار در سال های برنامه			
				۱۴۰۱	۱۴۰۲	۱۴۰۳	۱۴۰۴
ارتقای کمی و کیفی تولیدات پژوهشی و توسعه پژوهش‌های کاربردی، محور، بین‌رشته‌ای، مبتنی بر اولویت‌ها و نیازهای جامعه	توسعه پژوهش‌های کاربردی، محصول محور، بین‌رشته‌ای، مبتنی بر اولویت‌ها و نیازهای جامعه	افزایش طرح‌های تحقیقاتی مصوب در راستای اولویت‌های پژوهشی مرکز تحقیقات و دانشگاه به میزان ۱۵٪ در پایان برنامه	درصد طرح‌های پژوهشی تصویب شده	۰	۵٪	۵٪	۵٪
		افزایش مقالات با افیلیشن مرکز تحقیقات در نمایه نوع یک و دو به میزان ۱۰ درصد در پایان برنامه (ISI.PubMed .Scopus)	درصد مقالات چاپ شده با افیلیشن صحیح	۰	۵٪	۵٪	۵٪
		افزایش تعداد مقالات چاپ شده در ژورنال‌های ۲۵ درصد برتر (Q1) در Scopus به میزان ۱۰ درصد در پایان برنامه	درصد مقالات Q1 چاپ شده	۰	۵٪	۵٪	۵٪
		افزایش طرح‌های تحقیقاتی کاربردی و بین‌رشته‌ای به ویژه در حوزه هوش مصنوعی و یادگیری ماشین سالانه یک مورد	تعداد طرح‌های پژوهشی تصویب شده	۱	۱	۱	۱
		افزایش دانش دانشجویان و پژوهشگران مرکز در زمینه استراتژی‌های بازاریابی برای ترویج استفاده از یافته‌های تحقیقاتی در بخش ارائه خدمات	تعداد کارگاه برگزار شده	۱	۱	۱	۱

تعداد یا درصد مورد انتظار در سال های برنامه				واحد شاخص	هدف کمی پنج سالانه	استراتژی	هدف کلان
۱۴۰۴	۱۴۰۳	۱۴۰۲	۱۴۰۱				
۱	۱	۱	۱	تعداد کارگاه برگزار شده	افزایش دانش به کارگیری پلتفرم ها یا پایگاه های اطلاعاتی آنلاین برای تسهیل شبکه های تحقیقاتی و همکاری با شبکه های تحقیقاتی داخلی و خارجی		
۲	۲	۲	۰	تعداد طرح ها و پایان نامه های مصوب KTEC	افزایش طرح ها و پایان نامه های انجام شده مبتنی بر ترجمان دانش (طرح های KTEC) در مرکز برای انتقال مؤثر یافته های تحقیقاتی به ذینفعان و سیاست گذاران حداقل دو طرح در پایان هر سال	مشارکت در تولید محصولات دانش بنیان و حمایت از فعالیت های کارآفرینی و خلق ثروت	تقویت ترجمان دانش، تجاری سازی محصولات فناوری و خدمات و کاربست یافته های تحقیقاتی در راستای اثرگذاری بر حوزه های ارائه خدمات، سیاست گذاری و جامعه
۱	۱	۱	۰	تعداد طرح اثرگذار ثبت شده در دانشگاه	افزایش طرح های اثرگذار حداقل یک مورد در هر سال		
٪۵	٪۵	٪۵	۰	تعداد مقالات IC چاپ شده	افزایش تعداد مقالات منتشر شده با همکاری های بین المللی (IC) در پایگاه scopus حداقل ۱۵ درصد در پایان برنامه		
۱	۱	۰	۰	تعداد طرح های تحقیقاتی مصوب ملی، بین المللی	افزایش طرح های تحقیقاتی منعقد شده با سایر مراکز تحقیقاتی ملی و بین المللی (حداقل یک طرح مصوب در هر سال)	توسعه همکاری های پژوهشی ملی و بین المللی	گسترش و تقویت روابط و همکاری های پژوهشی با مراکز تحقیقاتی، دانشگاهی، ملی و بین المللی
۰	٪۵۰	٪۲۵	۲۵٪	دریافت نامه تایید WHOCC	ارتقای جایگاه مرکز به مرکز همکار سازمان جهانی بهداشت		
۱	۱	۰	۰	تعداد تفاهم نامه ها	افزایش تفاهم نامه های همکاری منعقد شده با دانشگاه ها و سایر مؤسسات تحقیقاتی (حداقل یک تفاهم نامه در هر سال)		
۱	۱	۰	۰	تعداد دانشجوی شاغل به تحصیل	جذب دانشجوی دکتری پژوهشی (research by PhD) حداقل دو نفر تا پایان برنامه		
۱۰	۱۰	۵	۱	تعداد دوره های آموزش	افزایش دانش و مهارت پرستاران و ماماها از طریق دوره های آموزش	توانمندسازی و تربیت پژوهشگران	توانمندسازی و تربیت پژوهشگران و نیروی

تعداد یا درصد مورد انتظار در سال های برنامه				واحد شاخص	هدف کمی پنج سالانه	استراتژی	هدف کلان
۱۴۰۴	۱۴۰۳	۱۴۰۲	۱۴۰۱				
				مداوم برگزار شده	مداوم به میزان سالانه حداقل ۱۰ کارگاه	حوزه پرستاری و مامایی	انسانی حوزه پرستاری و مامایی
۲	۲	۱	۰	تعداد دوره های مهارتی برگزار شده	افزایش دانش و مهارت پرستاران و ماماها از طریق دوره های مهارتی کوتاه مدت به میزان سالانه حداقل دو کارگاه		
۱	۰	۰	۰	تعداد هیئت علمی جذب شده	افزایش اعضای هیئت علمی تمام وقت پژوهشی مرکز به میزان حداقل یک نفر هیات علمی در پایان برنامه	جذب نیروهای جدید و آموزش و پشتیبانی برای ارتقای مهارت ها و قابلیت های کارکنان در استفاده موثر از منابع موجود	ارتقای زیرساخت ها، و بهره وری منابع انسانی، مالی، فیزیکی
۰	۱	۱	۰	تعداد کارگاه تخصصی پژوهشی برگزار شده	افزایش توانمندی های پژوهشی اعضا و پژوهشگران مرکز تحقیقات		
۱	۱	۱	۰	تعداد طرح های مشترک با سایر سازمان ها	افزایش جذب منابع مالی ملی و بین المللی (گرنٹ) هر سال حداقل یک گرنٹ	جذب گرنٹ های ملی و بین المللی مرتبط با حوزه فعالیت مرکز	افزایش جذب منابع مالی از طریق گرنٹ های ملی و بین المللی در راستای متنوع سازی و تأمین منابع مالی پایدار
۱	۱	۰	۰	تعداد دوره های برگزار شده	افزایش دانش و مهارت اعضای هیئت علمی برای درآمذایی از طریق تجاری سازی ایده ها		

۱۴- فهرست اسناد بالادستی تحلیل شده

- سند چشم انداز جمهوری اسلامی ایران در افق ۱۴۰۴ هجری شمسی
- سند نقشه جامع علمی کشور
- نقشه جامع علمی سلامت
- قانون برنامه پنجساله ششم توسعه اقتصادی، اجتماعی و فرهنگی جمهوری اسلامی ایران (۱۳۹۶-۱۴۰۰)
- (
- برنامه سلامت دولت دوازدهم
- سیاست های کلان ابلاغی از سوی رئیس محترم دانشگاه علوم پزشکی ایران
- نقشه راه اصلاح نظام اداری
- برنامه عملیاتی اصلاح نظام اداری
- سیاست های اقتصاد مقاومتی
- سیاست های کلی سلامت
- برنامه استراتژیک دانشگاه علوم پزشکی ایران، ۱۴۰۴-۱۴۰۱
- برنامه استراتژیک معاونت پژوهشی دانشگاه
- راهنمای ارزشیابی فعالیت های پژوهشی مراکز تحقیقات علوم پزشکی کشور در سال ۱۴۰۲
- شاخص های سیمای سلامت در جمهوری اسلامی ایران
- سیاست های کلی جمعیت
- نقشه ی جامع پرستاری کشور در افق ۱۴۰۴
- دستورالعمل های استراتژیک سازمان بهداشت جهانی برای پرستاری و مامایی ۲۰۲۵-۲۰۲۱.

سند عالی

اساسنامه

مرکز تحقیقات مراقبت‌های پرستاری و مامایی دانشگاه علوم پزشکی و خدمات بهداشتی درمانی
گیوان

ماده ۱- به منظور گسترش پژوهش و ارائه راه حل بر امور بهداشتی درمانی و به موجب این اساسنامه مرکز تحقیقات مراقبت‌های پرستاری و مامایی که بر این اساسنامه "مرکز تحقیقات" نامیده می‌شود برای تحقق اهداف زیر مورد موافقت قطعی قرار گرفت.

ماده ۲- اهداف:

- ۱- توسعه و بازگویی دانش بشری در زمینه علم "مراقبت‌های پرستاری و مامایی"
- ۲- انجام پژوهش‌های بنیادین اپیدمیولوژیک و بالینی در جهت اصلاح نظام ارائه خدمات بهداشتی درمانی کشور به منظور جلوگیری به‌سبب‌های جامعه اسلامی
- ۳- جمع‌آوری، تنظیم و طبقه‌بندی اسناد، مقالات و مدارک مربوطه و انتشار آنها
- ۴- تربیت نیروی انسانی محقق در زمینه "مراقبت‌های پرستاری و مامایی"
- ۵- توسعه تشویق و بازگویی محققین
- ۶- کوشش در جلب توجه و همکاری برادران تحقیقاتی و امرایی مربوطه در داخل کشور
- ۷- همکاری علمی با مراکز تحقیقاتی و آموزشی سایر کشورها و سازمانهای بین‌المللی با رعایت قوانین و مقررات دولت جمهوری اسلامی ایران

ماده ۳- ارکان مرکز عبارتند از:

- الف- شورای عالی
- ب- رئیس مرکز

ماده ۴- اعضای شورای عالی مرکز عبارتند از:

- ۱- رئیس دانشگاه علوم پزشکی ایران
- ۲- معاون پژوهشی دانشگاه علوم پزشکی ایران
- ۳- معاون امور بهداشتی دانشگاه علوم پزشکی ایران
- ۴- رئیس مرکز
- ۵- سه نفر از اعضای هیات علمی مرکز با پیشنهاد رئیس مرکز و تأیید رئیس دانشگاه

ماده ۵- وظایف شورای عالی مرکز بشروح زیر می‌باشد:

- ۱- تصویب خط مشی پژوهشی مرکز
- ۲- تصویب طرح‌های همکاری با سایر دانشگاهها و مؤسسات آموزشی پژوهشی داخل و خارج کشور و سازمانهای بین‌المللی متعلق مقررات و شمولیت مربوطه
- ۳- بررسی و تصویب گزارش سالانه فعالیت‌های مرکز



True Copy Certified

- ۴. بررسی و تصویب بودجه سالانه مرکز در محدوده اختیارات تخصصی و با رعایت ضوابط قانونی
- ۵. تصویب دستورالعمل مربوط به امور بازاریابی شوراهای و دستورالعمل‌های اجرایی مرکز تحقیقات
- ۶. پیشنهاد سازمان و تشکیلات مرکز

انصرد: مصوبات شوراهای مرکز بر اساس سیاستها و خط مشی‌ها و هماهنگی با وزارت بهداشت، درمان و آموزش پزشکی خواهد بود.

ماده ۶ - رئیس مرکز به پیشنهاد شورایعالی مرکز و حکم رئیس دانشگاه علوم پزشکی هر چهار سال یک بار منصوب می‌گردد و انتخاب مجدد او با صلاح است.

ماده ۷ - وظایف رئیس مرکز:
رئیس مرکز بالاترین مقام اجرایی مرکز است و از حدود ضوابط قانونی و مصوبات شوراهای جهت اجرای وظایف و امور محوله اقدام می‌نماید.

ماده ۸ - اعضاء مرکز: مرکز دارای دو نوع عضویت است:
الف - اعضاء پیوسته که اعضاء هیات علمی و کارشناسان تمام وقت مرکز هستند.
ب - اعضاء وابسته که اعضاء هیات علمی سایر گروههای دانشگاه علوم پزشکی و یا سایر دانشگاهها و مؤسسات آموزش عالی هستند.

ماده ۹ - منابع مالی مرکز:
الف - درآمدهای حاصله از خدمات مرکز طبق ضوابط قانونی
ب - کمک و هدایای اشخاص حقیقی و حقوقی
ج - اختیارات دولتی در صورت تخصصی

با توجه به تصویب هیات و هیئت مدیره و ششمین جلسه مورخ ۱۴۰۱/۳/۲۲ شورای گسترش دانشگاههای علوم پزشکی، این اساسنامه در ۹ ماده و یک تبصره به تصویب رسید.

دکتر بهرام عین‌اللهی
وزیر بهداشت، درمان و آموزش پزشکی

[Signature]
دکتر بهرام عین‌اللهی



True Copy Certified